

EL IMPACTO DE LA DISCIPLINA DEL AHORRO EN LAS CARACTERISTICAS DEL PATRIMONIO DESDE LA PERCEPCION DE LOS JOVENES PROFESIONISTAS.

L. Chávez Guzmán
L. A. Chávez Gómez
G. Gómez Díaz

RESUMEN:

En investigaciones anteriores se muestra que los jóvenes profesionistas buscan la formación de un patrimonio con características definidas y realizan actividades que para que su patrimonio tenga esas características. En trabajos anteriores se mostró que los jóvenes profesionistas concuerdan en las características y en las acciones para lograrlas. En este trabajo mostramos como los jóvenes profesionistas están de acuerdo en cómo la acción: "La disciplina del ahorro" contribuye desde la percepción de los jóvenes profesionistas en las características del patrimonio.

Palabras Clave: Disciplina de ahorro, Kappa de fleiss, Concordancia.

INTRODUCCION:

Los objetivos de este trabajo son:

Obtener el grado de concordancia que los jóvenes profesionistas tienen del efecto de la acción "Disciplina de ahorro" tiene sobre las características del patrimonio. Características que en (Chávez, L. 2014) se determinaron.

Tabla 1
Cualidades del Patrimonio

| Cualidades asociadas con el patrimonio ideal | |
|--|---------------|
| 1 | Crecimiento |
| 2 | Seguro |
| 3 | Liquidez |
| 4 | Abundante |
| 5 | Satisfactorio |
| 6 | Convertible |
| 7 | Provechoso |

Y el esfuerzo que los jóvenes profesionistas realizan para lograr las características se manifiesta en las acciones siguientes.

Tabla 2
Acciones para obtener el patrimonio ideal

| Acciones tendientes a lograr la formación del patrimonio ideal | |
|--|------------------------|
| 1 | Superación profesional |
| 2 | Trabajar con calidad |
| 3 | Invertir en bolsa |
| 4 | Disciplina de ahorro |

| | |
|---|-----------------|
| 5 | Administración |
| 6 | Creatividad |
| 7 | Eliminar gastos |

Las acciones y las características se obtuvieron en (Chávez, L. 2014) utilizando la técnica del Focus Group, es la más apropiada (Acocella, 2012) para las cualidades del patrimonio y acciones para lograrlas desde la percepción de los jóvenes profesionistas. Además analizaremos la magnitud del impacto de la actividad “Disciplina de ahorro” en cada una de las características del patrimonio percibidas por los jóvenes profesionistas.

JUSTIFICACION:

Los jóvenes profesionistas buscan formar un patrimonio que cumpla con sus expectativas. Para esto tienen la idea del patrimonio ideal, de las acciones para lograrlo y en ello concuerdan (Chávez, L. 2014), Entre las acciones a realizar se encuentra la de “Disciplina de ahorro” que es como todas las demás de suma importancia. Conocer el grado de concordancia sobre los efectos que esta acción tiene sobre las características del portafolio ideal es ir más allá de solo saber si tiene un efecto o no. Para motivar a los jóvenes profesionistas es necesario conocer como es el impacto desde la percepción de ellos en cada una de las características y además saber que los jóvenes concuerdan en su percepción.

Conocimiento es cercanía por eso además de la concordancia importa saber para el caso de la acción “Disciplina de ahorro” cuales características son las más o menos impactadas

METODOLOGIA:

Utilizaremos los resultados del Focus Group que se es considerado ideal para estos casos.

(Acocella, 2012) lo considera como una reinversión y que también utilizo (Chávez, L. 2014)

El Focus Group a un costo mínimo, es capaz de proveer suficiente información de buena calidad en poco tiempo (BERTRAND, BROWN, & WARD, 1992).

En este caso, el grupo estuvo formado por los 8 alumnos, se les pidió mencionar las cualidades de un portafolio ideal así como las características para lograrlas en lluvia de ideas.

Posteriormente, los alumnos en conceso determinaros las cualidades de patrimonio ideal y las acciones para lograrlo desde su percepción.

De los impactos de cada una de las acciones en las cualidades tomamos el efecto de la cualidad “Disciplina de Ahorro” y formamos la tabla 3, siendo 1 es el más fuerte 7 más débil.

Tabla 3
Impacto de la “Disciplina de Ahorro”

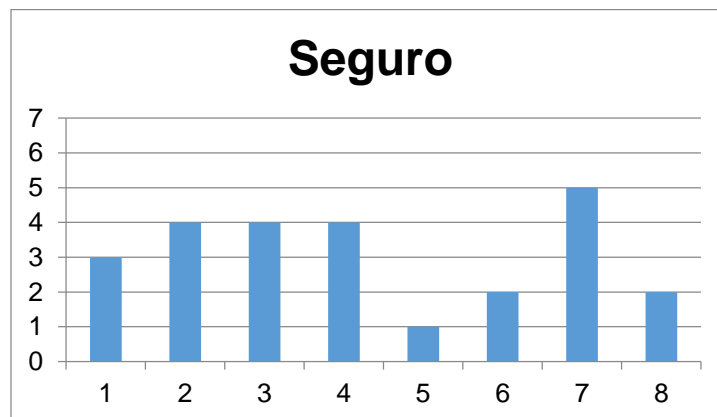
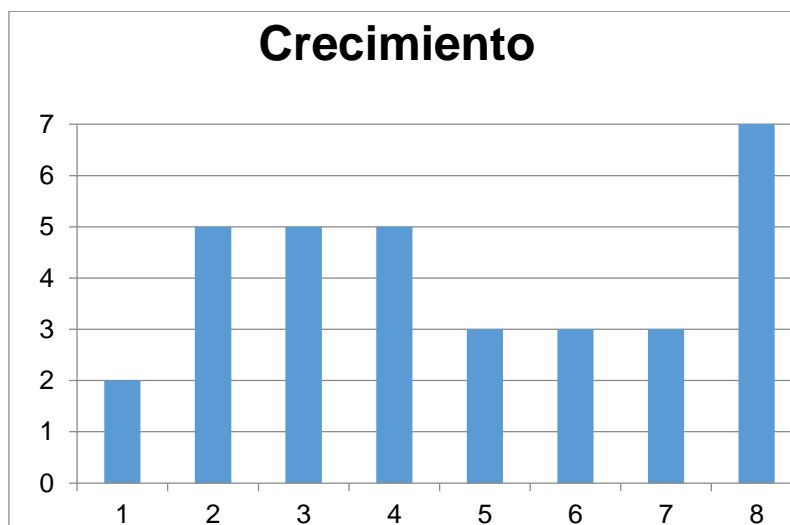
| Impacto de la acción “Disciplina de Ahorro” en las cualidades del portafolio | | | | | | | | |
|--|----------|----------|----------|----------|----------|----------|----------|----------|
| | Alumno 1 | Alumno 2 | Alumno 3 | Alumno 4 | Alumno 5 | Alumno 6 | Alumno 7 | Alumno 8 |
| Crecimiento | 2 | 5 | 5 | 5 | 3 | 3 | 3 | 7 |
| Seguro | 3 | 4 | 4 | 4 | 1 | 2 | 5 | 2 |
| Liquidez | 6 | 3 | 3 | 3 | 7 | 5 | 2 | 4 |
| Abundante | 1 | 1 | 1 | 1 | 2 | 1 | 1 | 1 |
| Satisfactorio | 7 | 6 | 6 | 6 | 5 | 4 | 4 | 5 |
| Convertible | 5 | 7 | 7 | 7 | 6 | 7 | 7 | 3 |
| Provechoso | 4 | 2 | 2 | 2 | 4 | 6 | 6 | 6 |

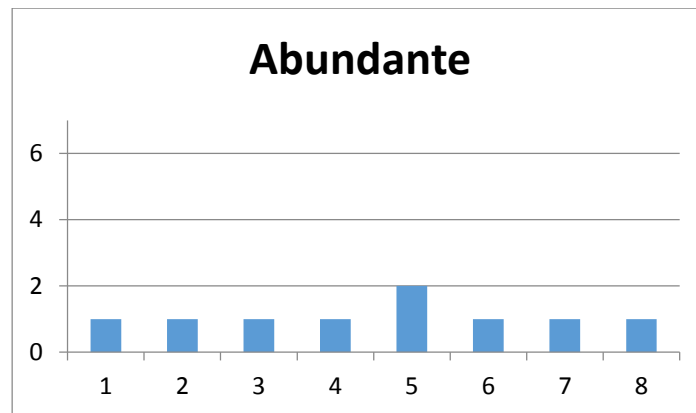
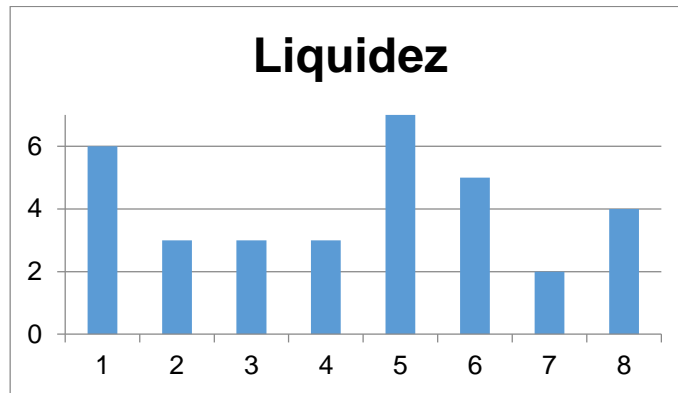
Aplicamos en la tabla 3 el Coeficiente de Concordancia de Kendall, dado que tenemos 8 alumnos evaluando el impacto en cada característica, la R de Spearman o la T de Kendall solo nos serviría para comparar los juicios de dos alumnos.

Además calcularemos la Cappa de Feiss global que aunque es para cuando los juicios son nominales reforzaría la decisión de rechazar H_0 .

La H_0 : en este caso sería que los alumnos no coinciden en su evaluación y las diferencias son producto del azar. Y la H_1 : indicaría que en general coinciden los alumnos tienden a coincidir en su evaluación. Los cálculos fueron realizados con el Minitab.

Obtuvimos los siguientes gráficos correspondientes a cada una de las características del portafolio ideal donde nos muestran el impacto de la actividad "Disciplina de Ahorro" a través de cada uno de los 8 jóvenes profesionistas.





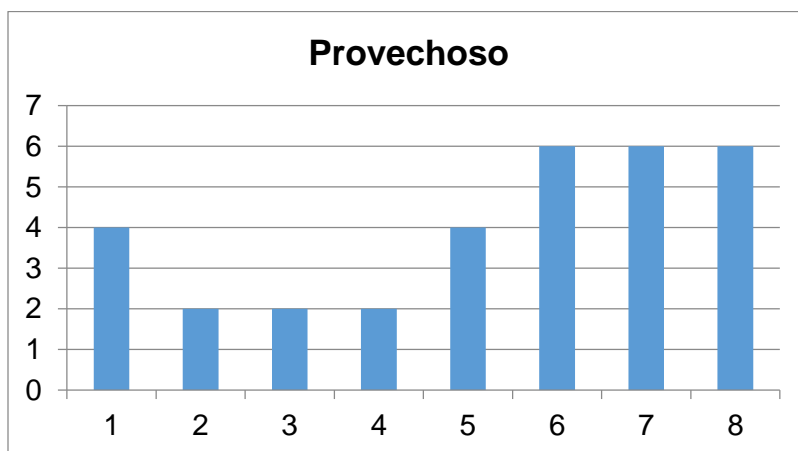
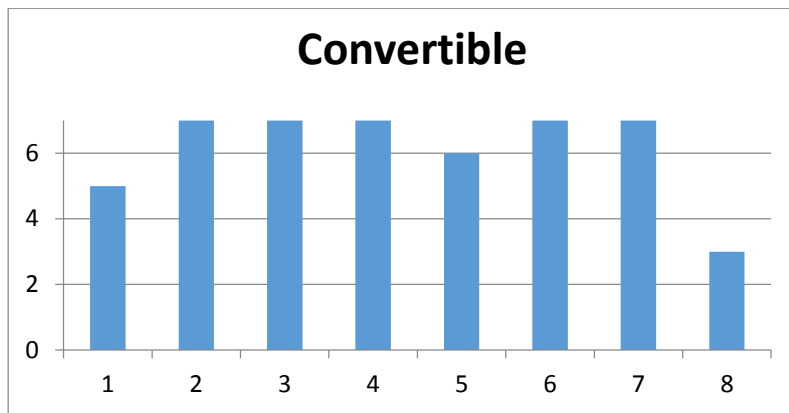
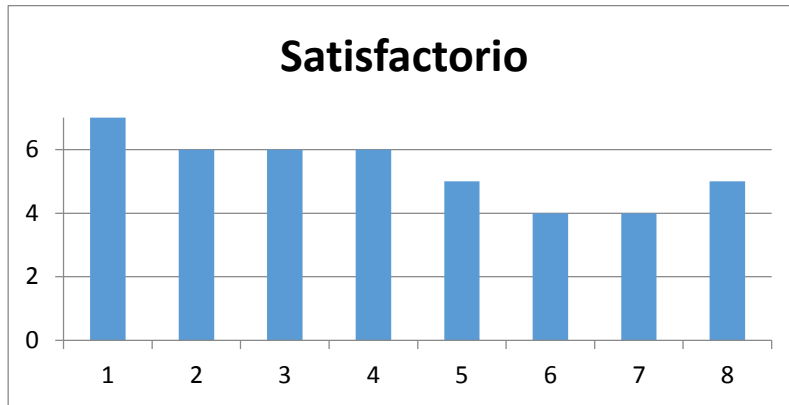


Tabla 4

Acumulado del impacto de los Alumnos

| | |
|---------------|----|
| Crecimiento | 33 |
| Seguro | 25 |
| Liquidez | 33 |
| Abundante | 9 |
| Satisfactorio | 43 |
| Convertible | 49 |
| Provechoso | 32 |

DISCUSION DE RESULTADOS:

El Coeficiente de Concordancia de Kendall es de 0.552455 le corresponde una Chi-cuad. de 26.5179 con 6 g.l. arrojando una significancia de 0.0002 por lo tanto rechazamos H_0 es decir los juicios de los 8 alumnos concuerdan y nos equivocaríamos con una probabilidad de 0.0002. La Kappa de Feiss general es de 0.166667 la ds 0.0291606 y la z correspondiente es de 5.71548 rechaza H_0 con una significancia de 0 esto refuerza lo anterior aun considerando los juicios nominales.

De los gráficos 1 al 7 concluimos que los alumnos 2,3 y 4 tienden a coincidir todavía más fuerte. De la Tabla 4 concluimos que la característica del patrimonio más impactada por la cualidad “Disciplina de Ahorro” es “Abundancia” con 9 y la siguiente característica 25 “seguro” casi el tripe.

CONCLUSIONES:

Los jóvenes profesionistas coinciden en la forma en que La acción “Disciplina de Ahorro” tiene influencia en las características del patrimonio ideal eso es consecuencia del rechazo de la hipótesis nula con una significancia de prácticamente cero.

En la característica que mas repercute la acción “Disciplina de Ahorro” es en “Abundancia” indiscutiblemente el razón de 3 a 1 con la siguiente.

Tres de los 8 alumnos participantes en el Focus group y después en la encuesta perciben prácticamente igual la influencia de la “Disciplina de Ahorro”.

El estudio de la percepción de los jóvenes profesionistas sobre las características del patrimonio ideal y las acciones necesarias para obtener esas características es de interés de todos los que llegan a la vida laboral. Este trabajo es la continuación de (Chávez, L. 2014) y de este seguirán otros mas sobre este fascinante tema.

BIBLIOGRAFIA:

Acocella, I. (2012). The focus groups in social research: advantages and disadvantages. *Quality & Quantity*, 46(4), 1125–1136. doi:10.1007/s11135-011-9600-4

Beh, E. J. (2012). Simple correspondence analysis using adjusted residuals. *Journal of Statistical Planning and Inference*, 142(4), 965–973. doi:10.1016/j.jspi.2011.11.004

BERTRAND, J., BROWN, J., & WARD, V. (1992). TECHNIQUES FOR ANALYZING FOCUS GROUP DATA. *Evaluation Review*, 16(2), 198–209. doi:10.1177/0193841X9201600206

Lebart, L., Morineau, A., & Fenelon, J.-P. (1979). *Traitement des donnees statistiques : methodes et programmes*. Paris: Dunod.

Leung, S.-O. (2011). A Comparison of Psychometric Properties and Normality in 4-, 5-, 6-, and 11-Point Likert Scales. *Journal of Social Service Research*, 37(4), 412–421. doi:10.1080/01488376.2011.580697

Lu, S., Mel, P., Wang, J., & Zhang, H. (2012). Fatality and influence factors in high-casualty fires: A correspondence analysis. *Safety Science*, 50(4), 1019–1033. doi:10.1016/j.ssci.2011.12.006

Volle, M. (1981). *Analyse des données*. Paris: Économica.

Yu, X., Zhao, M., Hu, J., Zeng, S., & Bai, X. (2012). Correspondence analysis of antioxidant activity and UV-Vis absorbance of Maillard reaction products as related to reactants. *Lwt-Food Science and Technology*, 46(1), 1–9. doi:10.1016/j.lwt.2011.11.010

Zare, N., Shahsavari, S., Mehrabani, D., & Saberi-Firoozi, M. (2012). Migraine risk factors in Qashqai migrating nomads: An adjusted multiple correspondence analysis approach. *Pakistan Journal of Medical Sciences*, 28(3), 560–563.